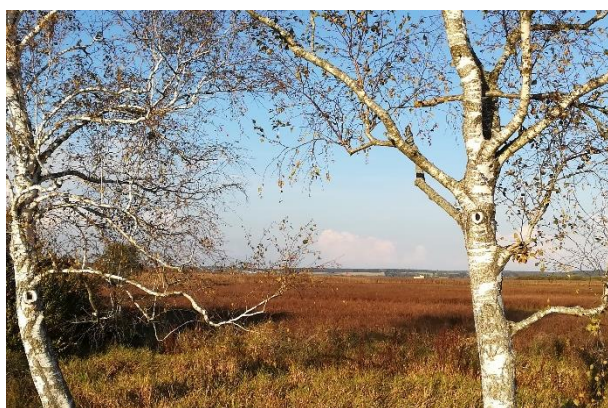


# Newsletter *Aktuelles vom Federsee*

• Oktober 2020



## Inhalt

Aktuelle Naturbeobachtungstipps.....	
Neues aus dem Naturschutz.....	
Service für Besucher.....	
Umweltbildungsangebote.....	
Sonstiges.....	

## Aktuelle Naturbeobachtungstipps

### Naturbeobachtung im Oktober

Der Oktober ist die beste Zeit zur Beobachtung von Wasservögeln. Bis zu 17 Entenarten, darunter einige seltene, rasten am See, die häufigsten sind Stock-, Schnatter-, Reiher- und Tafelenten. Auch die ersten Gäste aus der Taiga treffen ein: Gänsesäger. Genau wie Haubentaucher und Kormorane sind sie Fischjäger, die ihrer Beute tauchend nachstellen. Am Ufer stehen Silber- und Graureiher. Eine der gut getarnten Rohrdommeln zwischen den Schilfhalmern am Ufer zu entdecken, erfordert einiges an Glück, viel Geduld und gute Optik.

Im Schilf trifft man immer noch auf kleinere Schwärme mit Bartmeisen. Die ersten Zaunkönige und Blaumeisen wandern ins Röhricht ein, um dort zu überwintern. Allabendlich versammeln sich kleinere Starenschwärme, um geschützt im Schilf zu übernachten. Die ersten Kornweihen treffen ein, Wintergäste aus der Tundra. Abends und morgens kann man Rehe beim Äsen sehen.

### Impressum

NABU-Naturschutzzentrum Federsee  
Federseeweg 6  
88422 Bad Buchau  
[www.NABU-Federsee.de](http://www.NABU-Federsee.de)

### Redaktion

Kerstin Wernicke  
Öffentlichkeitsarbeit & Umweltbildung

### Kontakt

Tel. 0 75 82/15 66  
Fax 0 75 82/17 78  
Mail [Kerstin.Wernicke@NABU-Federsee.de](mailto:Kerstin.Wernicke@NABU-Federsee.de)

### **Rohrkolben: jetzt mit fluffiger Wollmütze**

Im Sommer hat der Breitblättrige Rohrkolben geblüht – auf dem linken Bild sieht man unten den braunen Bereich mit weiblichen Blüten und oben den männlichen Blütenstand. Nach der Bestäubung quellen dichte helle Samenhaare aus den winzigen Blüten hervor, die dem Kolben ein plüschartiges Aussehen verleihen und früher als Bettfüllung dienen.



### **Brachen bilden Winterfutter für Vögel**

Trockene Stauden und Dolden sind eine Nahrungsreserve für Samen fressende Vögel. Beobachten Sie, wie geschickt Distelfinken ihren Schnabel als Pinzette nutzen und die kleinen Energielieferanten aus den Samenständen zupfen! Mehr im Herbst: <https://www.nabu-federsee.de/termine-aktuelles/beobachtungstipps/naturbeobachtung-im-oktober/>

### **Spinnennetze mit aparter Taudekoration**

Frühaufstehen lohnt sich jetzt besonders: mit Tau besetzte Spinnennetz-Kunstwerke zeigen, welch ungeheure Arbeit eine Spinne beim Netzherstellen leistet – etwa 20 Meter Faden steckt im Radnetz einer Kreuzspinne!

### **Zaunkönige wandern ins Schilf ein**

Der Schilfgürtel um den Federsee ist nicht nur ein Brutrevier für spezialisierte Schilfvögel wie die Rohrsänger. Er ist auch ein wichtiges Winterquartier für Arten, die im Sommer andere Lebensräume nutzen. Schauen Sie genau hin, dann entdecken Sie im Winter im Gewirr der Schilfstängel Zaunkönige, die Sie eigentlich dort nicht vermuten würden!



### **Herbstnebel überm Wasser**

Der Herbst mit seinen Nebeln hat zu Unrecht einen schlechten Ruf – ziehen Sie sich warm an und genießen Sie traumhafte Morgenstimmungen über dem See, wenn der Nebel die Landschaft in Watte packt!



### **Neues aus dem Naturschutz**

---

#### **In trockenen Stängeln lebt es!**

Rund ums Naturschutzzentrum wird im Herbst keinesfalls Tabula rasa gemacht mit den vertrockneten Pflanzen – in den Pflanzenstängeln überwintern Eier, Larven und Puppen von Krabbeltieren. Nachmachen erwünscht!



**Temperatursturz bringt Schwalben in Not**  
 Rund um den Federsee wurden Ende September Dutzende entkräftete oder bereits verendete Rauch- und Uferschwalben gefunden – die Ursache war ein durch den massiven Kälteeinbruch verursachter Nahrungsmangel. Zur Pressemitteilung vom 29.9.2020: <https://www.nabu-federsee.de/kontakt-service-presse/presse/pressemitteilungen/>

## Service für Besucher

### Zugvögel am Himmel erkennen

Sie würden gerne wichtige Zugvogelarten wie Kraniche und Gänse unterscheiden können? Der NABU-Bundesverband hat hierzu ein hilfreiches kurzes Video erstellt: [https://www.youtube.com/watch?v=fJucTefVKAo&feature=youtu.be&utm\\_source=newsletter&utm\\_medium=email&utm\\_campaign=200924+NABU-News](https://www.youtube.com/watch?v=fJucTefVKAo&feature=youtu.be&utm_source=newsletter&utm_medium=email&utm_campaign=200924+NABU-News)

### Praktische & nützliche Dinge voller Natur!

Federseefans erhalten in der Tourist Info Fan-Artikel mit Knabenkraut, Plattbauchlibelle, Braunkehlchen, Sumpfdotterblume, Goldenem Scheckenfalter und Trollblume.



### Führungen für 2021 trotz Corona planen!

Auch wenn niemand die weitere Entwicklung mit Corona vorhersehen kann – gerne nehmen wir Ihre Buchung für eine Federseeführung im Rahmen Ihres Vereins- oder Betriebsausflug entgegen. Gebuchte Termine können bis 2 Tage vorher kostenlos storniert werden.

## Umweltbildungsangebote

### Expertenführung zum Birdwatch Day

Am Sonntag, den 4. Oktober um 9 Uhr bieten wir Freundinnen und Freunden der Federseeebene eine gemeinsame Beobachtung der Vogelwelt am Federsee an. Die ersten Wintergäste sind da! (Anmeldung bis Freitag 15 Uhr unter Tel. 07582/1566, bitte eigenes Fernglas und Maske mitbringen).

## Sonstiges

### Der Wackelwald in SAT1-Show „Genial oder daneben?“

In der Folge vom 28.9.2020 fragt Moderator Hugo Egon Balder die Kandidaten: „Welche natürliche Attraktion gibt es in der Nähe des oberschwäbischen Bad Buchau?“ Das Naturschutzzentrum hat einen kurzen Einspieler über den Wackelwald geliefert (Zuschauerzahl: 920.000).



Zur Folge: <https://www.sat1.de/tv/genial-oder-daneben/video/121-welche-eselsbruecke-kann-helfen-ein-leben-zu-retten-ganze-folge>  
 Quizfrage über den Wackelwald ab Minute 14:53; NABU-Einspieler vom Wackelwald ab Minute 20:07.

**Bildquellen:** Max Bensberg, Tom Dove, Jost Einstein, Oscar Klose, Helge May, Eric Neuling, Hubertus Schwarzentraub, Peter Steiner, Kerstin Wernicke